



위덕대학교 자체평가보고서



2019년 2월

위 덕 대 학 교

자 체 진 단 평 가 기 획 · 운 영 위 원 회

소속	직위	성명	담당 업무
총장	총장	장익	<ul style="list-style-type: none"> - 자체진단평가를 위한 기본 방향과 전략 수립 - 자체진단평가 예산 확보 - 자체진단평가위원회가 자체진단평가를 원만히 수행할 수 있도록 지원 - 평가결과에 따라 대학교육을 개선해 나갈 수 있도록 총장에게 자문 - 대학구성원들이 자체진단평가에 대하여 충분한 인식을 갖고 참여할 수 있도록 유도
기획처	처장	배영호	
교무처	처장	이창수	
입학홍보처	처장	이경환	
학생취업처	처장	장덕희	
사무처	처장	김구용	
역량개발교육원	원장	이창수	
학술정보원	원장	이영호	
산학협력단	단장	박진기	
미래전략실	실장	박일수	

자 체 진 단 평 가 위 원 회

소속	직위	성명	작성 분야
기획처	처장	배영호	총괄
교양학부	조교수	김인영	1. 대학이념 및 경영 2. 교육
보건관리학과	조교수	박일수	1. 대학이념 및 경영 2. 교육
간호학과	조교수	박정연	2. 교육
에너지전기공학부	조교수	안세진	3. 교직원
사회복지학과	부교수	김도희	4. 교육시설 및 학생지원 5. 대학성과 및 사회적 책무
항공관광학과	조교수	유창근	4. 교육시설 및 학생지원 5. 대학성과 및 사회적 책무

자 체 진 단 평 가 실 무 위 원 회

소속	직위	성명	담당 분야
기획처	처장	배영호	- 자체평가를 위해 필요로 하는 자료 수집·제공 및 자체진단평가위원회를 지원
교육지원팀	팀장	김형삼	
총무관리팀	팀장	권용웅	
기획팀	팀장	손정민	
교무팀	팀장	최종술	
대학원 교학팀	팀장	이상훈	
연구팀/산학진흥팀	팀장	김종포	
입학홍보팀	팀장	최지호	
학생취업팀	팀장	김성민	
국제교육팀	팀장	이상훈	
학술정보팀	팀장	전무찬	
미래전략실	직원	장재룡	

머 리 말

우리 위덕대학교는 대한민국의 고등교육이념과 대한불교진각종의 근본정신에 입각한 대학 교육을 통하여 민족과 인류에 헌신할 지덕겸비의 참된 인재를 육성함을 목적으로 1996년 3월 개교하였습니다. 우리 대학은 진리탐구, 인격도야, 이타자리의 3대 건학이념을 기치로 개교한 이래 고등교육기관으로서 책무를 성실히 수행하고, 민족과 인류에 헌신하고, 특히 지역사회의 발전에 기여하는 인재 양성을 위하여 부단히 노력해 왔습니다. 지난 23여년 동안 질적, 양적인 면에서 지속적인 발전을 이루어 온 결과 지역명문 교육중심 대학으로서 자리 잡았습니다.

그러나 최근 대학을 둘러싼 외부적 환경은 급속히 변화하고 있습니다. 저출산으로 인한 학령인구의 감소, 획일적 기준에 의한 대학의 서열화 현상, 급속한 사회 변화로 인한 학문 영역의 재편성, 수도권 집중화 현상으로 인한 지방 학령인구의 수도권 유입 등 유래 없는 위기에 처해 있습니다. 이러한 환경의 변화 속에서 대학의 지속적인 발전을 이루기 위해서는 전통적인 대학의 모습으로부터 근본적인 변화와 혁신이 필요하며, 이를 위하여 대학 운영 전반에 대한 체계적인 평가와 진단, 그리고 이에 기반한 체계적인 발전방안의 수립과 추진이 필요합니다.

이러한 전환기에 이루어지는 대학평가는 대학의 현황을 진단하고 문제점을 파악하여 대학 발전 방안을 수립하는데 큰 도움이 될 것이라고 확신합니다. 이번 2주기 대학기관평가인증은 그동안 우리 대학의 발전을 위하여 추진해온 노력의 성과를 객관적으로 정확히 분석하고, 진단하여 문제점을 도출하고 이를 보완할 수 있는 좋은 기회로 생각합니다. 또한 이번 평가는 우리 대학이 현재 당면한 위기를 극복하고 지속적 발전을 추구하여 지역명문교육중심대학으로 정립하는 계기가 될 것입니다. 특히 대학의 교육과정, 교수학습역량, 대학 재정 및 교육시설, 대학의 사회적 책무 등 대학운영 전반에 대한 강점과 약점을 분석하고 체계적인 대안을 수립하여 우리 대학 교육의 질적 수준을 제고하고 대학의 경쟁력을 강화할 것입니다.

이번 대학기관평가인증을 위한 대학자체평가 준비를 위하여 수고한 자체진단평가 기획운영위원과 자체진단 실무위원들에게 감사하며, 특히 실무 보고서 작성을 담당한 자체진단평가위원 여러분의 노고를 치하하는 바입니다.

목 차

제 I 장 서 론	1
제 II 장 대학 현황	5
제 III 장 평가결과	14
1. 대학이념 및 경영	15
2. 교육	19
3. 교직원	24
4. 교육시설 및 학생지원	26
5. 대학성과 및 사회적 책무	29



제 I 장 서 론

1. 대학기관평가인증의 목적

- 한국대학교육협의회 한국대학평가원의 대학기관평가인증제는 대학이 교육기관으로서 최소한의 기본요건과 특성을 갖추 수 있도록 인증기준을 제시함으로써, 대학의 국내외 경쟁력을 강화하고 고등교육의 질제고에 대한 책무성을 확립하여 국제적인 통용성과 교류 협력 증진을 위한 고등교육 질보장 체제를 구축하는데 있음
- 대학기관평가인증의 기본방향은 대학교육의 질보장과 지속적 질개선, 대학의 교육성과 및 책무성 제고, 대학의 경쟁력 강화 및 특성화 유도, 대학교육의 국제적 통용성 확보임
- 대학기관평가인증제의 실시로 대학은 자체평가 및 자율평가 체제를 구축하고, 사회는 대학교육의 질보장과 신뢰를 부여하며, 정부는 고등교육 질보장 체제 구축 및 행재정 지원을 위한 객관적 정보를 확보하고, 고등교육의 국제적 통용성과 교류협력 증진을 위한 고등교육 질보장 체제를 구축할 수 있을 것으로 기대됨

2. 자체진단평가의 목적

- 우리대학은 1주기 대학기관평가인증과 자체진단 및 평가시스템을 토대로 자체진단평가를 실시하여 대학운영 전반에 대한 강점과 약점을 분석하고 개선이 요구되는 사항들에 대해 점검함으로써 명문대학으로 도약하기 위한 기반을 마련하고 있음
- 주기적인 자체진단평가를 통하여 대학의 발전 및 특성화 전략에 대한 추진실적을 점검하여 대학의 교육과정, 교수학습 지원 시스템, 교직원의 역량, 교육시설 및 학생지원, 대학성과 및 사회적 책무에 대한 체계적인 대안을 마련함으로써 고등교육의 질적 수준을 제고하고 경쟁력 있는 고등교육을 제공하고자 함
- 평가 결과를 공개하여 교육 수요자의 알 권리를 보장하고 동시에 대학 자율화 확대에 따른 대학의 사회적 책무성을 확보하고자 함

3. 자체진단평가의 절차

가. 기본계획 수립 및 조직 구성

- 우리 대학은 한국대학평가원에서 실시하는 대학기관평가인증제의 취지와 목적에 부합하게 자체진단평가의 기본 방침 및 목적 설정, 추진 일정, 결과 활용 계획을 수립하였음
- 자체진단평가를 위한 자체진단평가 조직을 구성하여 운영함으로써 각 조직이 유기적인 협조 체제를 구축하고, 원활한 평가 준비 및 평가 업무를 수행하여 우리 대학의 강약점 및 개선점을 진단하였음
- 자체진단평가를 체계적으로 운영하기 위하여 자체진단평가기획·운영위원회와 자체진단평가위원회를 다음과 같이 구성하였음

□ 자체진단평가기획·운영위원회

구분	보직	직위	성명
위원장	총장	총장	장익
총괄위원	기획처	처장	배영호
기획위원	교무처	처장	이창수
기획위원	입학홍보처	처장	이경환
기획위원	학생취업처	처장	장덕희
기획위원	사무처	처장	김구용
기획위원	역량개발교육원	원장	이창수
기획위원	학술정보원	원장	이영호
기획위원	산학협력단	단장	박진기
기획위원	미래전략실	실장	박일수

□ 자체진단평가위원회

구분	소속	직위	성명	작성분야
위원장	기획처	처장	배영호	총괄
연구위원	교양학부	조교수	김인영	1. 대학이념 및 경영 2. 교육
	보건관리학과	조교수	박일수	1. 대학이념 및 경영 2. 교육
	간호학과	조교수	박정언	2. 교육
	에너지전기공학부	조교수	안세진	3. 교직원
	사회복지학과	부교수	김도희	4. 교육시설 및 학생지원 5. 대학성과 및 사회적 책무
	항공관광학과	조교수	유창근	4. 교육시설 및 학생지원 5. 대학성과 및 사회적 책무

□ 위원장인 총장 포함 10명의 자체진단평가기획·운영위원회는 평가의 기본 방향 설정, 추진 전략 수립, 자체진단평가위원회의 지원 및 심의 등의 업무를 진행하였음

□ 기획처장을 위원장으로 하는 7명의 자체진단평가위원회는 <2019년 대학기관평가인증 편람>에 의거하여 객관적인 평가 업무가 진행될 수 있도록 자체진단평가의 시행 일정 및 계획 수립, 자료 수집, 자체진단평가 실시, 결과보고서 작성, 현지방문평가 등의 업무를 수행함

나. 자체진단평가의 추진 일정

- 대학자체평가 진단을 위하여 실무적인 진단, 평가, 분석 및 개선방안 도출을 위한 실무를 담당하는 자체진단평가위원회를 구성하여, 정량 및 정성지표 향상을 위하여 실행 부서와 수시로 회의를 개최하여 준거별 미흡한 부분에 대한 개선을 위해 최선의 노력을 경주하였음
- 자체진단평가의 추진 일정과 활동 내용은 다음과 같음
- 자체진단평가의 진행 일정과 활동 내용

일 정	추진 내용
2018.3	- 조직 구성 및 계획 수립 - 자체진단평가기획위원회 및 자체진단평가위원회 구성
2018.3~6	- 대학자체평가 관련 행정부서간 회의 - 자체진단평가기획위원회 및 자체진단평가위원회 조정 회의 - 대학자체평가 준비 설명회 개최
2018.7~12	- 대학자체평가 정량지표 분석 - 정량지표 관련 부서와 지표 향상 방안 논의 - 대학자체평가 작성을 위한 기초 자료 수집
2019.1~2	- 대학자체평가 초안 작성 및 수정 보완
2019.2	- 자체진단평가보고서 확정

다. 자체진단평가의 결과 활용

- 자체진단평가보고서는 한국대학교육협의회의 대학기관평가인증 편람과 평가기준에 근거하여 5개 영역, 10개 부문, 30개 준거별로 세부 분석을 통해 인증 충족여부를 판단하여 작성하였고, 자체진단평가기획운영위원회와 자체진단평가위원회의 심의를 거쳐 총장에게 최종 보고함
- 자체진단을 통하여 나타난 우리 대학의 강점과 약점, 잠재적 가능성을 분석하여 문제점들을 적극적으로 개선하고 발전 방향을 제시함으로써 수요자 중심의 대학 교육 환경을 최적화하는 정책의 근거자료로 활용됨
- 자체진단평가 결과를 구성원들에게 공개함으로써 대학 발전에 대한 동기를 부여하고 새로운 발전계획 수립의 기초자료로 활용하고자 함



제 II 장 대학 현황

1. 대학의 설립목적 및 교육목표

가. 대학 설립목적

- 설립취지 : 대한민국의 고등교육이념과 대한불교 진각종의 근본정신에 입각한 대학교육을 통하여 민족과 인류에 헌신할 지덕겸비의 참된 인재를 육성한다.
- 건학이념 : 진리탐구(眞理探究), 인격도야(人格陶冶), 이타자리(利他自利)
- 교육목적 : 21세기 선진통일 한국을 이끌어 나갈 지도적 인재를 육성하며 문화발전과 과학기술혁신에 이바지하고 특히 지역사회에 봉사한다.
- 이상과 같이 우리 대학은 고등교육을 통하여 얻어진 전문 지식과 인격을 사회에 환원하고 특히 지역사회에 봉사함을 설립목적으로 하고 있으며 이를 학칙 제1조에 명시하고 있음

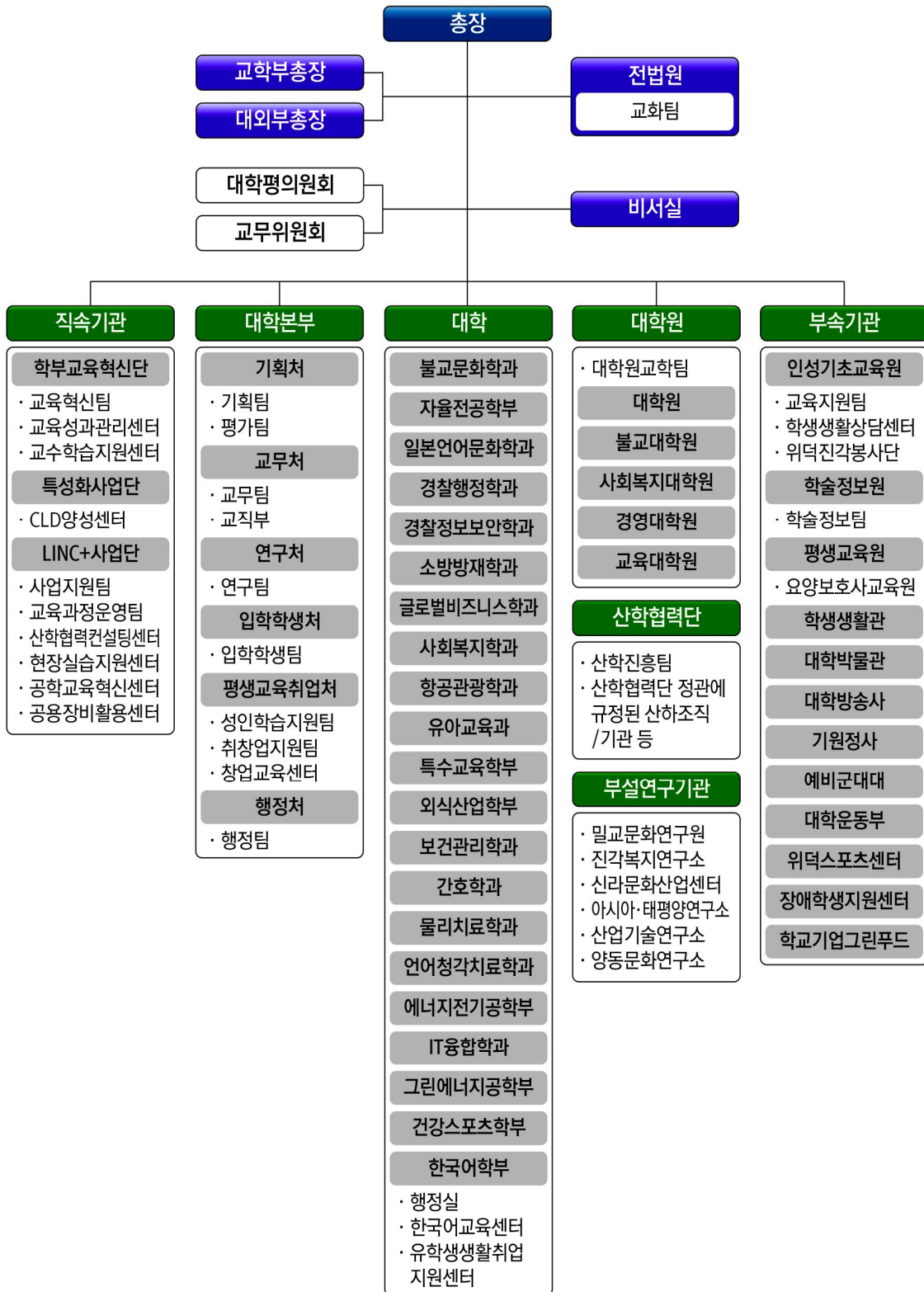
나. 대학 교육목표

- 우리 대학의 교육목적을 달성하기 위한 교육목표를 ‘공감의 가치를 실현하는 지역사회 인재 육성’으로 설정함
- 교육목표를 달성하기 위한 인재상을 세상을 관찰하는 ‘세상공감’ 인재, 나를 성찰하는 ‘자기공감’ 인재, 함께 소통하는 ‘타인공감’ 인재로 설정함
- 이는 기존 사고의 틀을 벗어나 세상을 새로운 시각으로 관찰하는 창의적 정신 습관을 체득하는 인재, 인간의 삶이 어떻게 의미를 획득하고 좋은 삶이 될 수 있는가를 자신이 성찰하여 탐색할 수 있는 인재, 나아가 인간과 사회관계를 유기적 관점에서 이해하고 공감할 수 있는 인재를 의미함
- 공감인재가 가져야 할 핵심역량은 창의융합성 분야의 융합사고역량과 문제해결역량, 자기주도성 분야의 자기관리역량과 도전성취역량, 공동협력성 분야의 대인관계역량과 협업실천역량으로 3대 분야, 6대 핵심역량으로 구성함
- ‘창의융합성’ 역량 분야는 4차 산업혁명 시대 대학 교육의 창의성·융합성 교육으로의 변화, 교양교육의 패러다임 변화, 지식교육에서 역량교육으로의 전환 등의 사회적 흐름 분석과 함께 우리 대학이 위치한 경주와 포항 경계의 지리적 조건과 인근 산업구조에서 필요한 인재상 분석을 통해 도출함
- ‘자기주도성’ 역량 분야는 우리 대학 건학이념을 구현하고, 자율적 주체로서의 적극성과 진취성을 갖춘 ‘공감 인재’로 성장시키는 교육의 목표를 반영하여 핵심역량의 구성요소로 도출함
- ‘공동협력성’ 역량 분야는 공동의 문제를 합리적이고 협력적으로 해결하는 역량과 소양을 갖춘 인재가 필요하다는 지역사회 산업체와 교육수요자들의 요구조사 결과를 반영하여 핵심역량의 분야로 도출함
- 이러한 교육목표로서 지역사회의 문화와 산업을 선도하는 지역명문 교육중심 대학을 추구함

2. 주요 연혁

시기	주요 내용
1996	• 위덕대학교 개교
1999 ~ 2001	• 3년 연속 취업률 80% 이상 달성(교육과학기술부)
2000	• 제1회 학위수여식 거행(학사 162명, 경영대학원 최고경영자과정 17명) • 전국대학 취업률 4위(교육부) • 대학종합평가 우수대학(한국대학교육협의회)
2000 ~ 2001	• 대학재정지원 평가 우수대학(교육과학기술부)
2001	• 교양교육 우수대학(한국대학교육협의회)
2002 ~ 2003	• IT특성화대학(정보통신부)
2002	• 교육개혁 우수대학(교육과학기술부)
2006	• 전력산업기초인력양성사업 선정(산업자원부) • 전국대학평가 개선도 부분 10위, 9개 영역 최우수 평가 선정
2007	• 교육 및 사회봉사, 교육여건 및 지원체제 영역 부문 최우수 평가 (한국대학교육협의회) • 2007년도 지역혁신센터(RIC) 신규사업 선정(산업자원부) • 공학교육혁신센터사업 선정(산업자원부/한국산업기술진흥원) • 지방대학 혁신역량 강화사업(NURI) 선정 (호텔연계형 외식산업 전문인력양성/교육인적자원부)
2008	• 여대생 특화 진로교육과정 개설 지원대학 선정(교육과학기술부) • 에너지자원인력양성사업선정(지식경제부/한국에너지자원기술기획평가원)
2009	• 중소기업 청년인턴제 사업 선정(노동부) • 청년직장체험 프로그램사업 선정(노동부) • 대학취업 지원기능 확충사업 선정(노동부, 2009년~2010년) • 지역사회서비스 청년사업단 지원사업 선정(보건복지가족부)
2010	• 등록금 대비 장학금 지급률 전국대학교 7위(중앙일보)
2011	• 원자력 전문인력 양성사업 선정(경상북도, 2011년~2014년) • 에너지자원인력 양성사업 우수대학 선정(한국에너지기술평가원) • 대학지속 가능지수 전국대학교 69위(경향신문)
2012	• 취업률 대구·경북 4년제 대학 중 4위 (6월 1일 기준, 대학알리미 공시) • 장학금 지급률 전국 4년제 사립대학 중 15위(대학알리미 공시)
2013	• 대학기관평가인증 획득(한국대학평가원, 2014년~2018년)
2014	• 취업률 전국 4년제 일반대학교 중 12위/대구·경북 4년제 대학 중 1위 (6월 1일 기준, 대학알리미 공시) • 대학청년고용센터사업 지원협정 체결(대구지방고용노동청) • 평생학습중심대학 육성사업 선정(교육부/국가평생교육진흥원)
2015	• 2015년 청년CEO성공프로젝트사업 운영기관 선정 • 평생학습중심대학 육성사업 2년 연속 선정(교육부/국가평생교육진흥원) • 교육부 대학구조개혁 우수대학 선정 • 한국대학신문 대학대상 교육혁신 우수대학 선정
2016	• 개교 20주년 • 지방대학 특성화사업(CK-1) 선정(교육부) • 대학청년고용센터사업 선정(고용노동부) • 평생학습중심대학사업 3년 연속 선정(교육부/국가평생교육진흥원)
2017	• 사회맞춤형 산학협력 선도대학(LINC+) 육성사업 선정(교육부) • 간호교육인증평가 인증 획득(2017년~2020년) • 2017년 청년취업진로지원사업(대학청년고용센터) 평가 우수대학 선정
2018	• 제8대 장익 통장 취임 • 지방대학 특성화사업(CK-1) 종합평가 1위(사업단) • 대학일자리센터 사업 선정(고용노동부)

3. 행정조직 및 기구표[2018학년도]



4. 주요 보직자

(2018년 10월 1일자)

구 분	직 위	성 명
본부보직자	총장	장 익
	기획처장	배영호
	교무처장	이창수
	연구처장	박정도
	입학학생처장	이경환
	평생교육취업처장	장덕희
	행정처장	김구용
	대학원장	김형렬
	산학협력단장	이성환
	학술정보원장	이영호

5. 교수 현황

(2018년 4월 1일자)

전임교원				비전임교원				시간강사
총계	교수	부교수	조교수	총계	겸임	초빙	기타	
127명	38명	40명	49명	91명	16명	12명	4명	59명

6. 직원 현황

(2018년 4월 1일자)

일반직	기술직	기능직	계약직	총계
33명	19명	0명	31명	83명

7. 학생 현황

(2018년 4월 1일자)

학부	일반대학원	특수대학원	계
3,173명	70명	196명	3,439명

8. 교육과정 편성 및 특색

가. 교양교육과정

- 우리 대학의 교양교육은 3대 건학 이념인 진리탐구, 인격도야, 이타자리를 바탕으로 “공감의 가치를 실현하는 지역사회 인재 육성”이라는 교육목표를 실현하기 위해, 자아, 관계, 세상을 관찰하고, 삶의 주체로서의 자질을 갖춘 공감인재를 핵심역량 중심의 교양교육 목표로 설정함
- 인문, 사회, 과학적 지식을 두루 갖춘 교양인 육성을 위한 기초학문 교육을 통한 보편적 기초교육, 삶의 문제를 다양하고 창의적인 사고과정을 통해 해결할 수 있는 인재 육성을 위한 교육을 통한 융합 창의교육, 사회변화에 능동적으로 적응하고 사회구성원으로서 타인과 원활하게 소통할 수 있는 인재 육성을 위한 교육을 통한 능동적 소양교육을 우리 대학 교양교육의 방향성으로 설정함
- 편성된 교양교육과정은 인성, 기초학업, 미래비전을 영역으로 하는 “기초교양(필수)”, 인간과 사회, 역사와 철학, 문화와 예술, 과학과 기술을 영역으로 하는 “중점교양(선택)” 그리고 진로탐색 및 실용외국어를 영역으로 하는 실용교양(선택)으로 구성하고 있으며, 기초교양 필수 영역 중 미래비전은 신입생 동기유발을 위한 통합적 핵심역량 교양 교과목인 사제동행「미래설계코칭」으로 특화하여 운영함
- 교양교육의 질관리를 위해 교양교육과정은 교양교육과정위원회, 교육과정위원회 2단계 심의 과정을 거쳐 결정하고, 학생 역량 중심 교육을 위한 다양한 교수지원프로그램을 운영하고 있으며, 수업에 대한 평가 및 이에 대한 환류를 체계적으로 이행하기 위한 제도적 장치가 마련되어 있음
- 우리 대학의 교양교육과정은 최근 3년간 사회적 변화, 국가 대학교육 정책 등에 따른 교양교육의 패러다임 변화와 교양교육의 근본 목적 달성, 최근 교양교육의 중요성 및 비중 강화 등에 대한 강력한 사회적 요구와 필요성에 의해 연구, 관련 TF운영, 한국교양기초교육원의 전문컨설팅, 구성원 의견수렴을 위한 2차례의 공청회, 3차례의 교양교육과정위원회 심의 등 다양한 형태로의 교양교육과정 개편의 노력을 경주하였음
- 이에 학업분야의 다양한 전문성을 넘어서는 모든 학생들에게 요구된 보편적 교육으로서의 교양교육의 편성, 다양한 문해능력, 정보수용 능력, 총체적 조망능력, 지식창출 능력, 소통과 공감 및 협동능력, 합리적 사고와 감성적 정서를 통합하는 능력을 고려한 교양교육의 편성 및 운영 등 한국대학교육협의회 및 한국교양기초교육원의 권고사항을 적극 이행하고자 노력하였음

나. 전공교육과정

- 우리 대학은 ‘공감의 가치를 실현하는 지역사회 인재육성’이라는 교육목표를 달성을 위하여, “실전형 융복합 전공교육”이라는 전공교육과정 선진화 핵심전략을 설정하고, 이에 따른 6대 전략 과제인 “문제해결형 전공교육”, “융복합 전공교육”, “실무중심 산학협력 전공교육”, “지역사회 연계 전공교육”, “취업지도체계 구축”, “전공교육 품질관리체계 구축”를 추진하고 있음
- 실전형 융복합 전공능력을 배양하기 위하여 체계적인 전공 교육과정을 설계·운영하고 있으며, 교육과정의 지속적인 발전을 위해 성과분석 및 환류를 실시하고 있음
- 대학 교육목표에 기반한 학과(부)별 전공능력의 설정은 대학의 인재상, 대내외적 여건 분석, 학문변화 및 교육수요자의 요구도 분석을 통해 분야별 지속가능한 전문가가 지녀야할 능력으로 설정하고 이를 함양할 수 있는 교육과정을 체계적으로 개설하고 운영하고 있음
 - 전공능력은 대내외 환경 분석 및 요구분석 등의 분석결과를 바탕으로 학생의 기본역량과 진로, 취업 분야 분석, 전공과 교과목의 정합성 분석, 수업설계 방식, 전공의 지속성과 발전가능성을 검토하여 도출함
 - 전공교과목 편성 시 대학 핵심역량과의 연계성을 제시하고, 수업설계 및 운영 시 설정된 전공능력을 배양하기 위해 각 전공 특성에 맞는 학생 중심의 수업을 계획하고 운영하고 있으며, 이 밖에도 전공 교육과정별 전공능력을 강화하기 위한 다양한 지원체계 등을 마련하고 있으며, 관련 부처의 검토 및 심의를 거쳐 효율적으로 전공 교육과정을 운영함
 - 전공능력과 연계된 전공교과목의 개설 및 운영을 위해 편성, 개설, 운영, 평가 및 성과분석 단계를 거쳐 최종 전공교육과정을 설정하고 있으며, 각 단계별로 행정 및 운영을 지원하기 위한 전담조직이 구성되어있음
 - 전공교과목은 학과(부) 교육과정 편성회의를 통한 최초 편성안에 대해 외부인사가 포함된 학과(부) 교육과정위원회를 거쳐 전공교육과정위원회 그리고 교육과정위원회의 3단계 심의를 거쳐 최종 편성되며, 해당 학기별로 학과회의 및 교육과정위원회를 거쳐 개설됨
 - 전공능력 강화를 위한 수업운영을 권고·지원하고, 학기 중간 및 학기 말 2차례에 걸친 수업평가에 대한 환류보고서를 작성하여 학생들의 수업관련 요구도가 해당 학기의 수업방법 및 내용에도 지속적으로 반영되도록 함. 또한, 이를 종합하여 수업개선을 위한 CQI 보고서 작성을 의무화함
- 다양한 학문에 대한 학생의 이해와 선택의 폭을 확대하고 학문간 융복합 기회를 제공하기 위해 복수전공, 부전공, 연계전공 및 사회맞춤형 융복합 트랙 등을 운영하고 있으며, 실무 및 산학연계형 전공교육을 위해 실험실습, 현장실습 및 창업현장실습 전공 교과과정 등의 제도를 운영함
- 학생, 학부모 등의 교육수요자 및 지역사회가 요구하는 교육과정의 운영을 위한 지속적인 교육과정 개선의 노력 및 전공능력 배양을 위한 효과적인 교수법의 적극적 시행을 통해 시대적·사회적 변화에 능동적으로 대처할 수 있고, 학과 및 대학이 양성하고자하는 인재를 배출하고자함

9. 주요 시설 설비 현황

가. 교지 확보 현황

(2018년 4월 1일자)

기준면적(m2)	보유면적(m2)	교지확보율(%)
108,564	854,964	787.5%

나. 교사시설 확보 현황

(2018년 4월 1일자)

기준면적(m2)	보유면적(m2)					교사시설 확보율(%)
	기본시설	지원시설	연구시설	부속시설	기타시설	
51,318	47,719	9,050	158	2,516	975	110.9

다. 기숙사 수용 현황

(2018년 4월 1일자)

실수	수용인원	재학생수 (학부생+대학원주간)	기숙사 수용률(%)
181실	684명	3,243명	21.1

10. 예산 결산 현황

가. 2018학년도 결산서

(단위 : 천원)

수 입		지 출	
과 목	금 액	과 목	금 액
등록금 수입	22,494,286	보수	14,273,300
전입 및 기부 수입	9,705,747	관리운영비	4,394,788
교육 부대 수입	1,434,163	연구학생경비	14,981,244
교육외 수입	137,200	교육외 비용	91,000
투자외 기타자산 수입	458,600	전출금	0
고정자산매각수입	0	예비비	3,000
유동부채입금	0	투자외 자산지출	14,130
고정부채입금	0	고정자산 매입지출	748,183
전기이월자금	346,947	유동부채상환	0
		고정부채상환	0
		차기이월자금	71,298
합 계	34,576,943	합 계	34,576,943

나. 2019학년도 예산서

(단위 : 천원)

수 입		지 출	
과 목	금 액	과 목	금 액
등록금 수입	22,560,020	보수	14,078,536
전입 및 기부수입	7,568,896	관리운영비	4,362,511
교육 부대 수입	1,519,790	연구학생경비	13,208,220
교육외 수입	115,000	교육외 비용	75,600
투자외 기타자산 수입	136,600	전출금	0
고정자산매각수입	0	예비비	50,000
유동부채입금	0	투자외 기타자산 지출	0
고정부채입금	0	고정자산매입지출	180,346
전기 이월자금	71,298	유동부채상환	0
		고정부채상환	0
		차기 이월자금	16,391
합 계	31,971,604	합 계	31,971,604



제 III 장 평가결과

□ 종합평가 결과

충족(Pass, P)	미흡(Weakness, W)	미충족(Fail, F)
●		

□ 세부 점검사항 결과

점검사항		평가결과
1.1 대학경영	1.1.1 교육목표 및 인재상	P
	1.1.2 발전계획 및 특성화	P
	1.1.3 대학 자체평가	P
1.2 대학재정	1.2.1 대학재정 확보	P
	1.2.2 예산 편성 및 집행	P
	1.2.3 감사	P

□ 종합의견

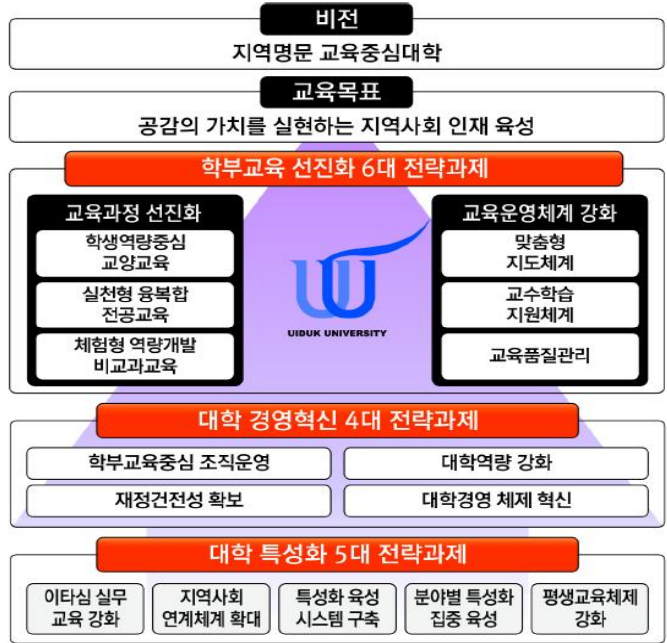
● 대학경영

- 우리 대학은 3대 건학이념에 기반하여 교육목표를 ‘공감의 가치를 실현하는 지역사회 인재 육성’으로 설정하였으며, 이는 지역사회와 함께 상생, 발전하는 공감인재를 의미함
- 교육목표를 달성하기 위한 인재상을 세상을 관찰하는 세상공감 인재, 나를 성찰하는 자기공감 인재, 함께 소통하는 타인공감 인재로 설정하였음
- 공감인재가 가져야 할 핵심역량은 3대 분야 6대 핵심역량으로 구성됨



- 우리 대학은 1996년 개교 이래, 시대적, 사회적 환경과 대학 여건을 분석하여 지속적으로 발전계획을 수립하고 이를 추진하여 왔으며, 2015년 수립된 발전전략을 수정, 보완하여 2017년 2월 ‘위덕대학교 발전전략 2020+’를 수립하고, 이를 추진함

- 지역명문교육중심대학이라는 대학비전과 교육목표를 달성하기 위하여 학부교육 선진화분야에 6대 전략과제, 대학경영혁신분야에 4대 전략과제, 대학특성화에 5대 전략과제를 설정하고 추진함



- 우리 대학은 체계적인 발전전략의 추진을 위하여 2년의 주기로 대학 자체평가를 실시하고 있으며, 매년 학과평가를 실시하여 학과의 예산편성 및 교수평가에 그 결과를 활용하고 있음



● 대학재정

- 대학재정 확보와 관련한 대학기관 인증평가 정량지표 기준인 평균인 세입 중 등록금 비율 72.0%이하 충족(70.9%), 세입 중 기부금 비율 0.5% 이상 충족(0.95%), 세입 중 법인전입금 비율 0.4% 이상 충족(0.70%)하여, 모든 기준에 충족함
- 우리 대학은 교육 목표 달성을 위해 대학 중장기 발전계획 및 학과 발전계획을 수립하고, 재정 건전성 확보와 안정화를 위한 재정운영계획을 수립하고 이에 근거하여 행정부서별 발전계획에 따른 재정운영 중심의 성과관리 이행정도를 파악하는 등 대학재정을 효율적으로 운영하기 위해 노력하고 있음
- 안정적인 대학 운영을 위해 등록금 이외 국가재정지원 사업의 수주, 지자체 재정지원, 대학 발전기금 모금 등 재원의 다양화 노력을 지속적으로 추진 중에 있음
- 예산편성은 예산관리 규정, 편성지침에 따라 편성하고, 예산조정 회의, 예산 자문 및 심의 과정 등 합리적인 절차에 따라 이루어짐
- 최근 3년간(2016~2018년, 공시년도 기준) 효율적인 재정운영을 통해 예산 대비 결산 차액이 30억원 이상을 절감함

- 우리 대학은 감사규정에 따라 내·외부 감사제도를 실시하고 있으며, 법인 및 대학에 대하여 외부 공인회계사에 의한 회계감사를 실시하고, 그 결과를 대학정보공시를 통하여 공개하고 있음. 또한 관련 단위부서 통보 및 구성원 등에 공개하여 대학 내 위험요소 사전 예방 및 유사사례 재발방지를 위해 노력하고 있음
- 감사결과 보고서에 따라 관계부서에 시정요구를 하고, 시정결과보고를 받아 차기 감사에 시정결과확인을 하며, 감사결과는 근무능력 평가 자료로도 활용함

<강점>

● 대학경영

- 우리 대학의 교육목표는 지역에 기반하여 지역사회와 함께 성장하고 상생, 발전하는 인재의 육성으로 대학의 건학이념을 바탕으로 현실적이고 명확하게 설정되었으며, 이는 3대 인재상으로 구체화 됨
- 공감인재가 가져야 할 역량을 3대 분야, 6대 핵심역량으로 설정하였으며 이는 3대 인재상과 유기적으로 연계되며, 시대적 사회적 요구를 잘 반영하고 있음
- 발전계획 및 특성화의 수립 과정이 대학 대내외 여건 분석에 기반하였으며, 시대적 여건의 변화에 따라 주기적으로 수립되어 왔고, 대학 발전을 위한 전략과제의 설정 및 추진이 체계적으로 추진됨
- 대학특성과 전략이 건학이념과 지역사회와의 상생발전과 잘 연계되며 특성화 분야의 선정 및 육성을 위한 시스템이 구축되어 있음
- 주기적으로 대학 자체평가를 실시하고 있으며, 평가 결과의 분석 및 환류를 위한 규정과 위원회 등의 시스템이 구축되어 있음
- 단위 조직의 평가 결과를 차기년도 예산 편성에 반영하고, 학과의 평가 결과와 연동되는 교수 평가 등 평가 결과를 활용하는 시스템이 구축되어 있음

● 대학재정

- 우리 대학은 학교법인과 설립종단의 지속적인 지원과 높은 교지확보율을 통한 보유재산의 수익 가능성이 있음
- 최근 3년간 대규모 정부재정지원사업인 교육부의 지방대학 특성화사업(CK-I), LINC+사업, 평생학습중심대학육성사업, 고용부의 대학청년고용센터사업 등에 선정되는 등 등록금 이외 수입 확보를 통해 대학재정의 안전성을 제고하고 있음
- 학교 구성원, 지역주민, 동문 등의 자발적인 대학발전기금 활성화로 대학재정 수입을 확대하였음
- 예산을 편성함에 있어서 구성원 등의 의견수렴 및 사업성 검토를 통해 예산안을 조정 확정하고, 기획평가위원회와 대학평의원회를 통해 예산 자문 및 심의 과정을 거쳐 예산을 확정함
- 예산절감 정책의 지속적인 추진으로 비용발생의 최소화
- 정기적인 감사 실시로 대학경영의 투명한 경영과 합리적이고 건전한 재정의 집행을 유지함
- 대학 자체 내부감사 뿐 아니라 학교법인 감사를 병행함에 따라 보다 투명한 감사제도를 운영하고 있음

<대학의 발전방향>

● 대학경영

- 공감인재가 가져야 할 3대 분야, 6대 핵심역량을 함양하기 위한 교과 및 비교과교육과정의 체계화가 필요하며, 핵심역량 함양의 결과 분석을 위한 합리적인 도구의 개발 및 지속적인 모니터링이 필요함
- 발전전략 및 특성화의 추진을 위한 예산 확보를 위한 추가적인 노력이 필요함
- 우리 대학 고유의 교육방법을 개발하여 수평적 특성화를 추진함으로써 대학의 브랜드 가치를 제고하고, 지역사회와 유대를 강화할 필요가 있음
- 주기적으로 실시된 자체평가의 결과를 대학 내외부에 공개하고 그 결과의 활용을 강화할 필요가 있음

● 대학재정

- ‘지역명문 교육중심대학’으로 대학 발전 목표에 맞는 지역의 산업 및 문화 발전에 기여할 수 있는 계획 수립이 필요
- 재정 건전성 확보를 위해 신입생 및 재학생 충원율을 극대화하며 등록금 이외의 수입원 확보를 위해 정부재정지원 사업 적극적 유치, 법인 전입금 확충, 신규 수익사업 개발 및 유치, 발전기금 확대 등의 구체적인 실천방안 수립과 달성 노력이 필요
- 보다 나은 재정 안정화를 위해 사업성과 평가에 따른 예산 편성제도가 필요하며, 내부예산 집행의 모니터링을 수행함과 동시에 정기적인 자체평가를 지속적으로 실시, 보고하여 재정운영의 투명성을 높임
- 재정의 효율적 운영을 위하여 예산편성에 있어 각 사업별 재정수지 분석 및 효과분석을 실시하고, 이에 따른 성과주의 예산운영을 확대 및 재정비할 계획이며, 예산편성 및 운영의 효율성을 위해 인건비 등 운영상의 관리비 절감을 위한 노력이 필요함
- 감사제도 이외에도 부서, 학과(부) 및 본부 등 대학자체평가, 외부 전문기관을 통한 경영 컨설팅 등을 주기적으로 실시하여 건전한 대학운영을 하도록 함
- 감사기능이 경영위험에 대비한 사후관리 뿐만 아니라 사전적 예방기능을 할 수 있도록 감사 시스템을 보다 체계적으로 개선하도록 함

□ 종합평가 결과

충족(Pass, P)	미흡(Weakness, W)	미충족(Fail, F)
●		

□ 세부 점검사항 결과

점검사항		평가결과
2.1 교육과정	2.1.1 교양교육과정의 편성과 운영	P
	2.1.2 전공교육과정의 편성과 운영	P
	2.1.3 교육과정 개선 체제	P
2.2 교수·학습	2.2.1 수업	P
	2.2.2 성적관리	P
	2.2.3 교수·학습 지원과 개선	P

□ 종합의견

〈평가결과 요약〉

● 교육과정

- 우리 대학의 건학이념에 기반한 교육목표를 달성하기 위한 공감인재가 갖추어야 할 학생역량을 3대분야, 6대핵심역량으로 설정하였음
- 이는 4차 산업혁명 시대의 대학교육이 지식교육에서 역량교육으로 패러다임이 전환됨에 따라 변화하는 사회적 시대적 요구, 학생의 요구, 그리고 대학교육목표 달성을 위한 인재상을 종합적으로 분석하여 설정된 핵심역량임
- 학생핵심역량 함양을 위한 교양교육의 목표는 세상, 자아, 타인을 관찰하고 관계를 맺는 공감인재 육성으로 설정
- 교양교육과정의 편성은 인성, 기초학업, 미래비전으로 구성된 필수과목인 기초교양, 인간과사회, 역사와 철학, 문화와 예술, 과학과기술로 구성된 선택과목인 중점교양, 진로탐색과 실용외국어로 구성된 실용교양으로 구성됨
- 졸업을 위한 교양이수학점은 37학점으로서 기본졸업학점인 130학점의 28.5%를 차지하며, 학과의 특수성에 따라서 일부학과의 졸업이수학점이 120학점~145학점으로, 30.8%~25.5%를 차지함
- 핵심역량 함양을 위한 교양교육의 방법은 핵심역량과 교과목 내용의 관련성이 높은 경우와 핵심역량 함양을 위한 학생중심 교수학습방법으로 구성되며, 이를 수업계획서에 명시하게 함
- 사회적 변화, 국가교육정책, 그리고 교양교육본래의 목적을 달성하기 위한 연구와 실행이 필요함을 인지하고, 2017학년도~2018학년도에 걸쳐 한국교양기초교육원(교기원)의 컨설팅 실행,

교기원 전문가 자문, 교양교육혁신 TF, 구성원 공청회, 교육과정위원회를 거쳐 교양교육과정을 전면개편하고 2019학년도부터 적용함

- 교양교과를 교양필수와 교양선택으로 구분하며, 교양필수는 기초학업 영역으로 인성, 사고와 표현, 외국어, 정보기술, 미래비전으로 구성되었고, 교양선택 교과는 균형 중점 영역의 인간과 사회, 역사와 철학, 문화와 예술, 과학과기술과 일반실용 영역의 진로탐색, 실용외국어, 체육으로 구성됨
- 교양이수학점은 37학점 이수를 유지하며 균형중점교양은 영역별 1과목 필수 이수로 함
- 우리 대학은 전공교육의 방향을 “실천형 융복합 전공교육”으로 설정하고 전공교육 6대 전략과제를 추진하고 있음
- 실천형 융복합 전공능력을 배양하기 위하여 체계적인 전공교육과정을 설계·운영하고 있으며, 교육과정의 지속적인 발전을 위해 성과분석 및 환류를 실시하고 있음
- 학부·학과(전공)의 교육목표 및 전공능력은 대학의 교육목표 연계, 시대적 상황과 지역 환경 분석, 교육수요자 등의 요구도 등을 종합적으로 분석하여 분야별로 지속가능한 전문가가 지녀할 목표로서 설정함
- 설정된 학부·학과(전공)의 교육목표 및 전공능력을 함양하기 위해 학과(부)별로 설정된 전공교육과정은 교육과정위원회, 전공교육과정위원회, 학과(부) 교육과정위원회를 거쳐 심의를 거쳐 최종 결정함
- 학부·학과(전공) 및 계열의 특수성을 고려하여 졸업학점(120 ~ 145점) 대비 전공이수학점(66 ~ 96학점) 비율은 최소 50.8% ~ 68.6%로 운영함
- 다양한 학문에 대한 학생의 이해와 선택의 폭을 확대하고 학문간 융복합 기회제공을 위하여 복수전공, 부전공, 연계전공 및 사회맞춤형 융복합 트랙 등을 운영하고 있으며, 실무 및 산학연계형 전공교육을 위해 실험실습, 현장실습 및 창업현장실습 전공 교과과정 등의 제도를 운영함
- 우리 대학의 교육과정 개선 체제는 교육과정의 편성, 개설, 운영, 평가, 성과분석의 단계로 이루어지며, 각 단계별 행정 및 운영지원 조직을 갖추고 있음
 - 교양교육과정 : 1차 교양교육과정위원회, 2차 교육과정위원회의 2단계 심의 과정을 거쳐 결정하는 등 체계적인 교양교육과정 체제를 가지고 있음
 - 전공교육과정 : 1차 학과(부)교육과정위원회, 2차 전공교육과정위원회, 3차 교육과정위원회의 3단계 심의 과정을 거쳐서 결정 등 체계적인 전공교육과정 체제를 가지고 있음
- 담당교수들은 교육과정을 운영하면서 다양한 학생역량 중심 교육방법들을 동원하고, 선진적인 교수법들을 활용할 수 있도록 워크숍, 세미나, 융복합포럼, 수업촬영, 수업컨설팅 등의 교수지원 프로그램에 참여함
- 수업에 대한 학생들의 중간, 기말 수업평가가 이루어지고, 이에 대한 수업 반영 사항과 개선 계획을 중심으로 중간 및 기말 환류보고서를 작성하여 학생들에게 피드백을 해야 하며, 학기 말에는 수업 전반에 대한 분석을 바탕으로 향후 수업 개선 계획을 수립하여 CQI 보고서를 작성함
- 학기별로 수업계획서 충실도, 수업평가 결과, 수업개선 활동 참여 등을 통합적으로 평가하여 ‘잘 가르치는 교수’를 선정하여 시상하고 업적에 반영하며, 수업평가 결과 미흡교원은 교수법 관련 교육을 이수해야 함
- 교육과정 운영에 대한 성과와 교육만족도 조사 및 요구도 조사결과를 담당교수에서 환류하여 교과목 개설 및 운영 개선 계획에 활용하도록 함

- 전공 및 교양 교육과정 질 관리를 위해 교무처 및 교수학습지원센터에서 교육과정에 대한 모니터링, 교육 질관리 연구, 체계개발, 성과분석 등을 실시함

● 교수·학습

- 우리 대학은 수업관련 규정에 의거하여 절차에 따라 수업을 운영하고 있으며 적정 수준의 강좌 당 수강인원 유지, 수업평가 시행 결과 공개 및 수업 개선 지원 체계 구축, 수업평가 결과 하위 교수 지원 프로그램 운영 등을 통해 수업품질관리 및 개선을 위해 노력하고 있음
- 우리 대학은 수업관련 규정에 의거하여 엄격하고 공정한 성적관리를 하고 있으며 성적우수자에 대한 보상과 관리 체계를 확립하여 효율적으로 운영하고 있음. 또한 학사경고자 예방을 위해 학습동기 강화를 위한 상담 서비스, 학습 코칭 및 학습법 특강, 튜터링 프로그램 등 다양한 프로그램을 개발, 운영하고 있음
- 우리 대학 교수학습 지원프로그램은 교수역량 강화를 위해 강의역량 및 기본역량에 초점을 둔 다양한 프로그램을 운영하고 있으며, 아울러 학생들의 전문지식 함양과 자기 주도성 함양을 위해 각 전공별 학습동아리, 티칭포트폴리오 경진대회 등의 프로그램을 운영하고 있으며, 효율적 운영을 위해 학기 마다 보상체계를 활용하고 있음

<강점>

● 교육과정

- 사회적, 시대적 요구와 대학의 인재상을 반영하여 학생핵심역량을 설정하고 역량함양을 위한 교양교육 과정의 절차가 체계적임
- 대학 교육목표를 달성하기 위한 교양교육의 목표가 구체적이며, 핵심역량과 교양교과목과의 관련성, 교수학습방법에 의한 역량제고 방법 등을 수업계획서에 기술하게 하는 등 핵심역량 제고를 위한 교육 방법론이 구체적이고 현실적임
- 학문적, 시대적, 사회적 요구를 교양교육과정에 반영하기 위하여 교기원 등의 전문기관과 교류를 활발히 하고 있으며 교양교육의 질제고를 위하여 지속적으로 교육과정을 연구 개편하고, 운영체계를 개선하기 위하여 노력하고 있음
- 우리 대학은 설립이념, 대학 교육목표, 인재상과 연계된 학과(부) 교육목표, 전공능력 및 발전 전략에 따른 체계적인 전공교육과정을 설계·운영하고 있으며, 교육과정의 지속적인 발전을 위해 성과분석 및 환류를 실시하고 있음
- 전공교육과정 설계 및 운영 시 지역 산업체 요구도, 교육수요자 등의 요구사항 등을 수업내용 및 수업방식에 활용하는 등 지속적인 전공교육과정 개선을 추진하고 있음
- 현재의 우리 대학 교육과정은 시대적 변화, 대내외적인 환경 분석, 관련 전문기관으로부터의 컨설팅, 교육정책의 변화, 교육 패러다임의 변화 등에 대해 지속적인 연구결과를 반영한 결과이며 향후에도 이를 유지하고자함
- 교육과정 개선에 산업체 및 사회 요구를 반영하기 위한 규정과 제도 및 지역사회 조직을 확보하여 운영한 결과, 전반적인 수업내용 및 수업방식으로의 반영, 사회맞춤형 교육과정의 도입, 실무 및 현장 중심 교육방식의 확대 그리고 나아가 대규모 정부재정지원사업인 LINC+사업, 지방대학 특성화사업, 평생학습중심대학 사업 등의 선정으로 이어짐

● 교수·학습

- 우리 대학은 강좌 당 수강인원을 적정수준으로 유지함으로써 교수-학생 간 상호작용을 촉진, 최상의 학습 조건 및 환경을 유지하고 있음
- 우리 대학 교수·학습지원은 역량개발교육원 산하 조직인 창의융합개발센터, 교수학습지원센터, 학생생활상담센터 등에서 담당하고 있으며 각 지원조직은 유기적인 협조체계를 갖추고 교수 및 학생의 역량강화를 위한 다양한 프로그램을 지원하고 있음. 또한 시대적 환경변화에 대응하고 구성원의 적응력 향상과 교수학습 개선을 위해 우리대학 수업의 문제점 및 강의평가가 개선방향을 진단하는 계기를 마련하고, 더 나은 교수학습 방법을 강구하기 위해 다양한 사업을 확대 추진하고 있음

<발전방향>

- 학생핵심역량 함양을 위한 교양교육의 개선을 위하여 교과목의 내용, 교수학습 방법의 개발 등 핵심역량과 교양교과의 연계에 대한 심도 깊은 연구를 지속적이고 체계적으로 추진할 계획임
- 교양교육의 질향상을 위하여 교양교육 전담 기구와 전담 교수인력의 강화가 필요하며, 지속적으로 교양교육 지원 시스템을 강화할 계획임
- 교양교육과 비교과 프로그램의 연계 강화를 위한 시스템 구축이 필요하며 비교과 프로그램의 체계적 추진과 강화가 필요함
- 지속적인 교양교육의 질향상을 위하여 교기원 등 전문기관과의 교류를 꾸준히 추진하고, 교양교육 심화 컨설팅 등 국가교양교육지원기관과의 연계를 더욱 강화하여 교양교육을 강화할 계획임
- 현재 대학을 둘러싼 다양한 변화와 기본적으로 대학 교육과정이 지녀야할 요소 그리고 대학으로서 갖추어야할 다양한 기능 등을 종합적으로 분석하여 지속가능한 지역 대학으로서의 면모를 갖추어야함
- 미래정보지능사회에 선제적으로 대응하는 인재육성을 위해서는 대학교육의 혁신적인 변화가 필요함에 따라 대학의 전공교육과정은 시대적 변화와 사회적 흐름을 반영한 유연하고 개방적인 체계로서 구축을 추진하여함
- 정기적인 교육과정 개편과 교육수요자 중심의 특화된 교과목 및 교수법을 통해 시대적·사회적 변화에 부합되는 교육과정 적용을 위한 노력이 지속되어야 함
- 대학이 가져야할 기본적인 교육의 방향성과 지역사회의 특색을 고려한 위덕대학교만의 특성화 방향성을 정립하고, 운영하여 설정된 우리 대학의 교육목표를 달성하고자함
- 사회수요를 반영하는 대학 전체의 교육과정의 질적 개선방안에 대한 지속적인 연구를 수행하고 이를 교육과정에 효율적이고 효과적으로 반영하는 노력을 지속적으로 하고자함
- 시장구조의 급격한 변화에 대응하고 대학의 역할과 운용방식 개선을 위해 산업계 관점에서의 대학평가 결과를 적극 반영하고자함

● 교수·학습

- 지속적인 수업 질 개선을 위해서는 교과유형별 특성에 부합하는 수업평가 문항을 개발, 시행하여 수업평가결과의 신뢰성을 확보하고, 수업평가결과를 학생들에게 전산 공지하여 수강 과목 선정 시 참고자료로 활용하는 등 수업평가결과 공개 범위를 확대할 필요가 있음
- 교수 역량 강화 및 수업 질 개선을 위해 수업평가 하위교원의 교수법 특강, 수업컨설팅 등을 의무화할 수 있는 제도적 장치 마련, 우수 강의 교원의 사례 공유, 교수학습 프로그램 운영 사례 발굴 등의 프로그램 운영 활성화를 통해 효과적인 교수법을 확산할 필요가 있음
- 학사경고자 예방 및 사후 대처 관리를 위한 프로그램의 성과 분석을 통해 시스템의 효율성 제고 및 지속적인 개선이 필요함
- 스마트 캠퍼스 운영을 위한 IT 강의실 확보, 교육매체 지원실 등의 시설 구축이 필요함

□ 종합평가 결과

충족(Pass, P)	미흡(Weakness, W)	미충족(Fail, F)
●		

□ 세부 점검사항 결과

점검사항		평가결과
3.1 교수	3.1.1 교원 인사제도	P
	3.1.2 교원의 처우 및 복지	P
	3.1.3 교원의 교육 및 연구활동 지원	P
3.2 직원	3.2.1 직원 인사제도 및 확보	P
	3.2.2 직원의 처우 및 복지	P
	3.2.3 직원 전문성 개발	P

□ 종합의견

〈평가결과 요약〉

● 교수

- 교수의 인사제도는 규정에 따라 공개적이고 공정한 방법으로 채용·재임용·승진이 진행되고 있으며, 이의신청 절차 또한 공정한 절차에 따라 시행되고 있으며, 학과별, 학제별 교원의 비율은 적정하게 유지되고 있음
- 교수의 보수는 교직원보수규정에 의거하여 지급되고 있으며 적절한 보수 수준을 유지하고 있고 적정수준의 처우 및 다양한 복지혜택을 제공함으로써 만족도에 기여하고 있음. 시간강사의 강의료 수준 또한 기준 값을 상회하고 있으며 복지지원 프로그램도 운영하고 있음
- 교수의 교육 및 연구 활동을 위한 교비연구비 지원, 연구년 보장 등 행·재정적인 지원은 양호하며, 교수의 연구·교육역량 강화를 위한 다양한 대내외 프로그램을 운영하고 있음
- 조교를 통한 교수의 연구 및 교육·실습 지원 업무를 담당하고 있음

● 직원

- 직원의 인사는 규정에 의거하여 공개적이며 합리적으로 운영되고 있으며, 직원 1인당 학생 수 평균은 기준 값을 충족하고 있음
- 직원은 교직원보수규정에 따라 적절한 보수 수준과 최저임금 이상의 급여를 보장, 지급하고 있으며 다양한 복지제도를 운영하여 소속감과 근무만족도 향상을 제공하고 있음
- 직원의 전문성 개발을 위한 다양한 교육 프로그램과 행·재정적 지원을 제공하고 있으며, 매년 교육훈련프로그램에 대한 만족도 조사를 토대로 직원의 요구를 수용하고 있음

<강점>

● 교수

- 적정 수준의 교직원 및 시간강사의 보수 수준을 유지하고 있으며 매년 기준 값을 유지 또는 상향하도록 노력하고 있음
- 교수의 교육 및 연구지원, 직원의 전문성 개발을 위한 적극적인 행·재정적 지원은 제공하고 있으며, 만족도 조사를 통하여 교직원의 역량개발 프로그램을 체계적으로 운영하고 있음
- 교직원 채용은 학교법인의 정관 및 관련 규정에 의거하여 공정하게 운영되고 있으며, 승진, 재임용에 있어서도 규정에 근거하여 합리적이고 공정하게 인사제도를 운영하고 있음

● 직원

- 대학의 규모에 적절한 직원수를 유지하고 있으며, 채용과 승진에 대한 제도 및 절차가 공정하고 합리적임
- 정규직 직원의 직급별 분포가 적절하게 되어 있으며, 관련 경력 및 전문성을 고려한 직원 배치를 통해 효율성을 높임
- 직원의 전문성 개발을 위한 지원과 다양한 복지 제도를 통해 직원의 만족도가 높음

<대학의 발전방향>

● 교수

- 대학 중장기발전계획 및 특성화 계획을 기반으로 교직원 충원계획 수립이 요구됨
- 교육중심 대학을 지향하는 대학의 목표에 따라 교수의 전문성 개발을 위해 프로그램을 확대 실시하고, 교수의 연구실적과 연구비지원은 지속적으로 운영 될 수 있도록 대학 차원의 대책이 필요함

● 직원

- 직원 인력 구조가 역피라미드형에서 향아리형 구조가 될 수 있는 인사제도 운영이 요구됨
- 교외 직원 프로그램에 대한 관심과 참여도는 높으나 교내 자체 직원 교육훈련 프로그램의 기획 및 시행과 교육훈련프로그램 참가에 따른 결과 공유가 필요함

□ 종합평가 결과

충족(Pass, P)	미흡(Weakness, W)	미충족(Fail, F)
●		

□ 세부 점검사항 결과

점검사항		평가결과
4.1 교육시설	4.1.1 강의실 및 실험·실습실	P
	4.1.2 학생 복지시설	P
	4.1.3 도서관	P
4.2 학생지원	4.2.1 학생상담 및 취업지원	P
	4.2.2 학생활동 지원 및 안전관리	P
	4.2.3 소수집단학생 지원	P

□ 종합의견

〈평가결과 요약〉

● 교육시설

- 우리 대학의 재학생 1인당 강의실 면적은 학생당 1.46㎡, 실험·실습실 면적은 3.26㎡으로 기준값을 충족하며, 재학생 1인당 실험·실습 기자재비는 기준값 233.55천원을 상회함으로써 충족함(2018년 회계기준 적용할시 기준값 충족)
- 우리 대학은 매년 실험실습실 안전점검과 안전교육을 실시하고 있으며 강의실 및 실험실습실 점검을 통해 쾌적한 환경을 유지하고 있음
- 우리 대학의 기숙사 수용율은 21.0% 기준값 11%를 상회하여 충족하고 있으며 냉난방, 위생, 부대시설 등 주기적인 개선을 통해 쾌적한 기숙사 환경을 조성하고 있음
- 우리 대학의 학생 복지 시설 및 장애학생 지원시설을 충분히 확보하고 있으며 학생복지시설 관련 규정을 통해 체계적으로 관리되고 있음
- 매년 학생복지시설 및 기숙사 시설에 대한 만족도 조사를 실시하고 있으며 결과를 바탕으로 환류 개선을 충분히 이루어지고 있음
- 재학생 1인당 연간 자료구입비는 2015년~2017년 회계기준으로 46,588원으로 기준값(54,000원)에 미치지 못하고 있으나 2016년~2018년 회계 기준으로 54,962원으로 기준값을 충족하고 있음
- 우리 대학의 재학생 1,000당 도서관 직원수는 1.31명으로 최소 기준을 상회하고 있음
- 도서관 시설 및 정보화 환경은 대학도서관진흥법에 정한 도서관 기준사항을 충실히 이행하고 있으며 매년 다양한 교수학습 프로그램을 지원하고 있음

● 학생지원

- 학생상담은 학생들의 특성과 요구를 이해하고 효율적인 학생상담 및 진로지도에 도움, 학생들의 효율적이고 보람 있는 대학생활, 진로문제, 심리건강, 학습문제 등에 도움이 될 수 있는 다양한 프로그램을 가지고 운영하고 있음
- 학생상담은 우리 대학의 학생상담센터 중심으로 이루어지고 대학생활 적응을 위한 맞춤형 개인상담, 심리검사, 집단상담 프로그램, 학교생활적응 프로그램, 학사경고 및 역량강화 연계상담 등을 통해 학생들의 전문상담 지원 및 교원 대상 전문적 상담역량 강화 위한 학생지도 교육 프로그램을 체계적으로 운영하고 있음
- 취업지원은 학생취업처를 중심으로 진로개발 및 취·창업 지원 서비스 전반에 대한 사항을 총괄하며, 각 운영 조직은 프로그램에 대한 실태조사 및 요구분석을 실시하고, 예산 배정 및 영역별 지원부서(센터)와 기능적으로 연계하여 운영함
- 대학일자리센터는 대학직속으로 운영되며 학생취업지원처 내 취창업지원팀 및 창업교육센터와 함께 체계적이 지원체계를 운영하고 있음
- 학생활동 지원 체제를 갖추고 학생들을 지원하고 있으며 안전관리는 학생들의 활동 및 연수 등의 지침에 따른 공지 및 교육을 실시하고 있음. 정보보호를 위한 관리체계를 갖추고 정보침해 예방 및 방지활동을 하고 있음
- 소수집단학생 지원 중 장애학생 및 외국인 유학생 등은 소수집단학생을 위한 지원체계를 갖추고 예산을 편성하여 체계적으로 운영하고 이들을 위한 다양한 지원프로그램을 제공하고 있음

<강점>

● 교육시설

- 우리대학은 재학생들에게 수업 및 실험·실습을 원활하게 진행 할 수 있도록 충분한 교육시설을 확보하고 있으며 쾌적한 교육 환경을 위해 주기적인 점검을 통해 관리하고 있음
- 학생들에게 충분한 실험·실습수업을 위해 꾸준히 기자재를 구입하고 있으며 안전교육 및 안전관리에 만전을 기하고 있음
- 우리대학의 기숙사 수용율은 높은 편이며 교내 및 교외 기숙사 등 다양하게 제공하고 있으며 다양한 학생 복지시설을 통해 학생들에게 교내생활의 만족도를 주고 있음
- 우리대학은 매년 학생들의 복지시설에 대한 만족도 조사를 실시하여 요구사항을 도출하고 장단기적인 전력을 통해 개선하고 있음
- 대학의도서관은 충분한 연면적을 갖추고 있으며 일반열람실, 멀티미디어실, 공감카페 등 다양한 시설을 구비하고 있음
- 지역민들에게 도서관을 개방하여 지역과의 교류를 실천하고 있으며 학생들에게 도서관 이용에 관한 다양한 프로그램을 실시하고 있음

● 학생지원

- 대학생활 적응을 위한 일차적으로 지도교수의 상담을 통해 학생들의 필요에 따라 전문학생상담을 의뢰 및 요청하여 맞춤형 개인상담을 진행
- 학사경고 및 역량강화 연계상담 등을 통해 학생들의 전문상담 지원
- 인력의 전문성 강화를 위해 취·창업 전담직원의 장기 배치

- 취업전담교수 운영으로 해당 학과(부)의 취업 전문성 최대 발휘
- 학생행사 및 연수활동시 안전관리를 위한 지침에 따른 안내를 지속적으로 함으로 안전에 대한 확보에 최선을 다함
- 적극적 장애학생지원 및 관리를 위한 지도교수의 지원과 장애학습지원센터간의 연계가 잘 이루어 짐

<대학의 발전방향>

● 교육시설

- 강의실의 85%가 멀티미디어 강의실로 구성되어 있으나 나머지 일반강의실을 멀티미디어, PBL 등 혁신적인 교육방식을 적용 가능한 강의실로 변화시킬 필요성이 있음
- 실험·실습실에 대한 활용률을 높이고 기자재 구입 등의 예산을 충분히 확보하여 학생들의 실험·실습 수업에 대한 만족도를 향상 시킬 필요성이 있음
- 학생복지를 위해 다양한 휴게 공간을 연차적으로 확대하고 학생들의 창의성 증진을 위해 학습과 휴식을 같이 취할 수 있는 공간을 적극 마련할 필요성이 있음
- 도서관에서 제공하는 교수·학습 프로그램을 다양화와 체계적으로 실행 여건을 갖추는 것이 필요하며 연간 자료구입비를 꾸준히 집행할 필요성이 있음

● 학생지원

- 진로·상담 관련 인력 역할 설정 및 전문전담인력 확보 : 효과적인 학생상담은 학생생활상담센터를 중심으로 운영되려면 학생상담 전반을 조율하고 전문적 상담에 투입될 수 있는 전문전담인력 증원 필요
- 취업률 향상을 위해 입학초기부터 산학연계 현장실습 커리큘럼을 개발하는 등의 정책적인 노력을 기울이고, 특히 구체적인 학생 및 산업체 요구 및 수요조사를 기반이 되어 전공교육이 취업으로 연계될 수 있는 다양한 방안을 강구해야 함
- 학생 및 교수의 학생경력개발시스템의 적극 활용이 요구
- 학생지원을 위한 보다 주기적이고 체계적 관리를 위한 규정마련이 필요하고, 다양한 소수학생들에 대한 발굴과 배려를 위한 입학 정책이 필요함
- 학교의 정보보안 수준을 위한 전산시설 및 예산 투입 필요

□ 종합평가 결과

충족(Pass, P)	미흡(Weakness, W)	미충족(Fail, F)
●		

□ 세부 점검사항 결과

점검사항		평가결과
5.1 대학성과	5.1.1 연구성과	P
	5.1.2 교육성과	P
	5.1.3 교육만족도	P
5.2 사회적 책무	5.2.1 사회봉사 정책	P
	5.2.2 사회봉사 실적	P
	5.2.3 지역사회 기여 및 산학협력	P

□ 종합의견

〈평가결과 요약〉

● 대학성과

- 우리대학의 전임교원 1인당 연구성과의 합은 5.12로 기준값(4.0)을 상회하고 있으며 연구 활동을 통해 학문발전과 교육에 활용하고 있음
- 우리대학의 졸업생 취업률은 최근 3년간 66.8%로 기준값(55%) 보다 크게 상회하고 있으며 그 성과가 우수하게 나타남
- 우리대학은 U-CRM 진로 및 취창업 로드맵을 기반으로 취·창업 프로그램을 지속적으로 실시하고 있으며 프로그램의 참여도와 취·창업에 대한 우수한 성과를 나타내고 있음
- 특히 통합적 창업지원 프로그램을 통해 창업에 대한 지속적인 관심을 유도하고 대외적인 창업교육의 우수한 성과를 보이고 있음
- 우리대학은 체계적인 교육만족도 수요조사 시스템을 통해 만족도 조사를 실시하고 있으며 조사 대상을 재학생뿐만 아니라 산업체, 졸업생, 학부모를 대상으로 그 범위를 확대하여 시행하고 있음
- 재학생의 만족도 조사 결과에 따르면 최근 3년간 재학생의 만족도는 전진적으로 향상되고 있으며 후속조치 이행 점검을 통해 환류에 집중하고 있음
- 최근 3년간 교육수요자 만족도에 대한 환류 실적은 대학 교육서비스 분야와 시설 및 복지 분야에서 학생들의 요구사항을 반영하여 개선하고 있으며 중장기적인 대학 발전 방향에 부합하도록 개선하고 있음

● 사회적 책무

- 우리 대학의 건학이념인 진리탐구, 인격도야, 이타자리를 기본으로 사회적 봉사와 책무를 수행할 수 있도록 다양한 봉사활동 프로그램 운영 및 지원을 실행하고 있음. 사회봉사교과목(사회봉사 I, 사회봉사 II, 사회봉사 III 운영, 인성과 봉사)을 개설 운영하여 이를 중심으로 봉사인증제를 운영하여 봉사활동 지원을 통해 적극적인 사회봉사를 실천하고 있음
- 우리대학은 워터봉사센터를 중심으로 학교, 학과, 부서에서 다양하고 적극적인 봉사활동에 참여하고 이를 위한 행·재정지원을 함
- 지역주민과 함께 나아가는 대학을 모토로 다양한 여가문화 및 강의 프로그램을 공개 및 공유등을 통해 지원하며 지역의 기업·산업체·지자체와 공동연구와 기술이전, 특허 및 상표출원등을 통한 대학은 지역사회와 지원 및 기여를 함

<강점>

● 대학성과

- 우리 대학의 전임교원의 국내·외 논문 게재 실적, 저역서 실적은 우수하며 특히 SCI급 논문 실적이 기준 값 대비 가장 높은 성과를 이루고 있음
- 우리대학은 취업률 제고를 위해 U-CRM 진로 및 취·창업 로드맵을 구성하고 대학청년고용센터 및 대학일자리센터 사업 등을 지속적으로 운영하여 학생들에게 취·창업에 대한 프로그램 확대 및 지원을 강화하고 있음
- 대학의 취업 대책위원회를 조직하여 수시로 회의를 통해 취업에 대한 역량을 강화하고 있으며 학과(부)별 취업 전담교수를 지정하여 일원화된 시스템으로 운영하고 있음
- 4단계로 이루어진 취·창업 지원 프로그램 체계를 통해 프로그램 기획에서부터 환류까지 체계적인 운영을 통해 취업률 및 창업에 대한 성과가 대내외적으로 나타나고 있음
- 특히 창업 지원 확대, 교내 창업경진대회 개최, 창업동아리 운영, 창업캠프 등을 통해 학생들의 창업에 대한 인식을 확대하는데 집중하고 있으며 그 결과 대외적인 창업경진 대회에서 우수한 성과를 나타내고 있음
- 우리대학의 교육수요자 만족도 조사는 재학생을 비롯하여, 산업체, 졸업생, 학부모, 외국인 유학생 등 다양한 수요자에 대한 만족도 조사를 실시하고 있으며 한국교육개발원(교외)에서 시행하는 수요조사도 활용하고 있음
- 수요자 만족도 조사에서 학과(부) 만족도 및 전공교육과정에 대한 만족도가 타 항목에 비해 높게 형성되어 있어 전공교육에 대한 우수한 퀄리티를 형성하고 있다고 평가됨
- 교육수요자 만족도 환류 실적은 조사 평가 후 대학본부 및 학과별 후속조치를 마련하고 차년도 개선에 반영한 실적을 관리하여 체계적이 환류계획을 수립하고 있음

● 사회적 책무

- 워터봉사활동 인증제 활성화를 통하여 적극적인 사회봉사 실천을 독려 함
- 지역의 다양한 요구에 필요한 봉사를 학생, 교수, 교직원이 모두 함께 실천하고 있음
- 지역 산업체 요구도 조사를 기반으로 한 필요한 연구, 지식, 기술, 교육 등을 중심으로 산학 협력을 수행하고 있음

<대학의 발전방향>

● 대학성과

- 전임교원의 논문게재실적 및 저역서 실적은 우수한 편이나 교외연구비 항목은 미흡한 측면이 있으므로 교외 연구를 위한 지원 방안을 마련할 필요성이 있음
- 학생 취업의 우수사례를 점진적으로 발굴하여 우수한 취업 성과를 달성한 학생들이 참여한 취업참여 프로그램을 확대편성하고 집중할 필요성이 있음
- 창업에 대한 저변확대는 어느 정도 대학의 노력으로 학생들의 인식도가 높아져 있는 상황이나 실제로 창업으로 이어지기 위한 방향성을 도모할 필요성이 있음
- 졸업생 중 대학원 진학에 대한 비율이 감소하고 있는 점은 아쉬운 부분으로 진로선택의 다양성 측면에서 진학에 대한 지원체계를 수립할 필요성이 있음
- 교육만족도는 교양교육의 질적 향상을 위한 방안과 교양교육의 다양성 측면에서 고려해 볼 필요성이 있으며, 학생들이 가장 민감한 요소로 대학의 복지시설에 대해서는 단기, 중기, 장기적 관점에서 실현 가능한 전략을 마련하고 세심한 관리가 필요함

● 사회적 책무

- 사회봉사 교과목에 확대 개편을 위한 노력이 필요. 이를 위한 2019년에는 사회봉사 교과목이 전임교수가 책임지고 운영하는 교과목으로 개편함
- 위덕사회봉사단을 사회봉사센터로 확대·활성화하고 지원예산의 확대를 위해 노력해야 함
- 지역사회 주민들을 위한 시민강좌 및 온라인 강좌 등을 늘릴 필요가 있으며 향후 기술이전 및 특허 및 상표출원의 적극적 협력이 필요함. 더불어 공용장비 대여를 위한 시설 구축 및 지역 홍보가 필요함